

УТВЕРЖДАЮ

Директор муниципального бюджетного
образовательного учреждения средней
общеобразовательной школы № 18 города
Ставрополя


Т.В. Омеляненко
«16» ноября 2018 г.

АКТ ОБСЛЕДОВАНИЯ
объекта социальной инфраструктуры
К ПАСПОРТУ ДОСТУПНОСТИ ОСИ
№ 1

г. Ставрополь

«16» ноября 2018 г.

1. Общие сведения об объекте

- 1.1. Наименование (вид) объекта объект образования.
- 1.2. Адрес объекта: г. Ставрополь, пр. Ботанический, д. 7.
- отдельно стоящее здание, состоящее из 3 этажей, площадью - 4146,7м².
- наличие прилегающего участка: да.
- 1.3. Год постройки зданий 1969г., последнего капитального ремонта: 2013г.
- 1.4. Дата предстоящих плановых ремонтных работ: при наличии финансирования.
- 1.5. Название организации (учреждения) муниципальное бюджетное общеобразовательное учреждение средняя общеобразовательная школа № 18 (сокращенное наименование – МБОУ СОШ № 18).
- 1.6. Юридический адрес организации (учреждения): 355029, г. Ставрополь, пр. Ботанический, д. 7.

2. Характеристика деятельности организации на объекте

- 2.1. МБОУ СОШ № 18 является объектом образования.
- 2.2. МБОУ СОШ № 18 предоставляет услуги в сфере образования.
- 2.3. МБОУ СОШ № 18 услуги населению предоставляются на заявительной основе на объекте.
- 2.4. МБОУ СОШ № 18 услуги в сфере образования предоставляются несовершеннолетним.
- 2.5. МБОУ СОШ № 18 услуги в сфере образования предоставляются всем категориям инвалидов.
- 2.6. Плановая мощность (посещаемость, вмест-ть, пропуск. способность) - 784чел.
- 2.7. Участие в исполнении ИПР инвалида, ребенка-инвалида: нет.

3. Состояние доступности объекта для инвалидов и других маломобильных групп населения (МГН)

3.1. Путь следования к объекту пассажирским транспортом

На остановочных пунктах вблизи МБОУ СОШ № 18 осуществляют высадку пассажиров: троллейбусы, следующие по маршрутам №№ 1, 7, 9, автобусы №№ 10, 12, 13, 37, маршрутные такси №№ 1, 8, 10, 12, 13, 19, 21, 31, 42, 48, 51.

3.2. Путь к объекту от ближайшей остановки пассажирского транспорта:

- 3.2.1. расстояние до объекта от остановки транспорта: 460 м;
- 3.2.2. время движения (пешком) 15 мин;
- 3.2.3. наличие выделенного от проезжей части пешеходного пути: да;
- 3.2.4. перекрестки: да;
- 3.2.5. информация на пути следования к объекту: нет;
- 3.2.6. перепады высоты по пути: да;
их обустройство для инвалидов на коляске: да (не везде).

3.3. Организация доступности объекта для инвалидов – форма обслуживания

№ п/п	Категория инвалидов (вид нарушения)	Вариант организации доступности объекта (формы обслуживания)*
1.	Все категории инвалидов и МГН <i>в том числе инвалиды:</i>	Б
2	передвигающиеся на креслах-колясках	ВНД
3	с нарушениями опорно-двигательного аппарата	Б
4	с нарушениями зрения	ДУ
5	с нарушениями слуха	ДУ
6	с нарушениями умственного развития	Б

3.4. Состояние доступности основных структурно-функциональных зон

№ п/п	Основные структурно-функциональные зоны	Состояние доступности, в том числе для основных категорий инвалидов**	Приложение Фото №
1	Территория, прилегающая к зданию (участок)	ДЧ – И (О, Г, У) ДУ (С, К)	1-4, 9
2	Вход (входы) в здание	ДЧ – И (О, Г, У) ДУ (С) ВНД (К)	2-5, 9
3	Путь (пути) движения внутри здания (в т.ч. пути эвакуации)	ДЧ – И (О, Г, У) ДУ (С) ВНД (К)	5-8, 10-11, 13, 15, 18, 20
4	Зона целевого назначения здания (целевого посещения объекта)	ДЧ – И (О, У) ДУ (С, Г) ВНД (К)	19
5	Санитарно-гигиенические помещения	ДЧ – И (О, Г, У) ДУ (С) ВНД (К)	12, 14, 16
6	Система информации и связи (на всех зонах)	ДЧ – И (К, О, У) ДУ (Г, С)	1-20
7	Пути движения к объекту (от остановки транспорта)	ДЧ – И (К, О, Г, У) ДУ (С)	1

3.5. Итоговое заключение о состоянии доступности ОСИ:

№ п/п	Основные структурно-функциональные зоны	Итоговое заключение о доступности
1	Территория, прилегающая к зданию (участок)	ДЧ – И (К, О, Г, У) Соответствие нормативам лишь некоторых функциональных элементов зоны для отдельных категорий инвалидов. ДУ (С) Требования нормативных документов при планировании и строительстве не выполнены и обеспечение доступности возможно при организации помощи инвалиду (другому МГН) со стороны обслуживающего персонала.
2	Вход (входы) в здание	ДЧ – И (О, Г, У) Соответствие нормативам лишь некоторых функциональных элементов зоны для отдельных категорий инвалидов. ДУ (С) Требования нормативных документов при планировании и строительстве не выполнены и обеспечение доступности

		<p>возможно при организации помощи инвалиду (другому МГН) со стороны обслуживающего персонала.</p> <p>ВНД (К) Параметры структурно-планировочных элементов не соответствуют нормативным требованиям; нет альтернативных форм обслуживания.</p>
3	Путь (пути) движения внутри здания (в т.ч. пути эвакуации)	<p>ДЧ – И (О, Г, У) Соответствие нормативам лишь некоторых функциональных элементов зоны для отдельных категорий инвалидов.</p> <p>ДУ (С) Требования нормативных документов при планировании и строительстве не выполнены и обеспечение доступности возможно при организации помощи инвалиду (другому МГН) со стороны обслуживающего персонала.</p> <p>ВНД (К) Параметры структурно-планировочных элементов не соответствуют нормативным требованиям; нет альтернативных форм обслуживания.</p>
4	Зона целевого назначения здания (целевого посещения объекта)	<p>ДЧ – И (О, У) Соответствие нормативам лишь некоторых функциональных элементов зоны для отдельных категорий инвалидов.</p> <p>ДУ (С, Г) Требования нормативных документов при планировании и строительстве не выполнены и обеспечение доступности возможно при организации помощи инвалиду (другому МГН) со стороны обслуживающего персонала.</p> <p>ВНД (К) Параметры структурно-планировочных элементов не соответствуют нормативным требованиям; нет альтернативных форм обслуживания.</p>
5	Санитарно-гигиенические помещения	<p>ДЧ – И (О, Г, У) Соответствие нормативам лишь некоторых функциональных элементов зоны для отдельных категорий инвалидов.</p> <p>ДУ (С) Требования нормативных документов при планировании и строительстве не выполнены и обеспечение доступности возможно при организации помощи инвалиду (другому МГН) со стороны обслуживающего персонала.</p> <p>ВНД (К) Параметры структурно-планировочных элементов не соответствуют нормативным требованиям; нет альтернативных форм обслуживания.</p>
6	Система информации и связи (на всех зонах)	<p>ДЧ – И (К, О, У) Соответствие нормативам лишь некоторых функциональных элементов зоны для отдельных категорий инвалидов.</p> <p>ДУ (С, Г) Требования нормативных документов при планировании и строительстве не выполнены и обеспечение доступности возможно при организации помощи инвалиду (другому МГН) со стороны обслуживающего персонала.</p>

7	Пути движения к объекту (от остановки транспорта)	ДЧ – И (О, Г, У) Соответствие нормативам лишь некоторых функциональных элементов зоны для отдельных категорий инвалидов. ДУ (С, К) Требования нормативных документов при планировании и строительстве не выполнены и обеспечение доступности возможно при организации помощи инвалиду (другому МГН) со стороны обслуживающего персонала.
8.	Все зоны и участки	ДЧ – И (О, Г, У) Соответствие нормативам лишь некоторых функциональных элементов зоны для отдельных категорий инвалидов. ДУ(С) Требования нормативных документов при планировании и строительстве не выполнены и обеспечение доступности возможно при организации помощи инвалиду (другому МГН) со стороны обслуживающего персонала. ВНД(К) Параметры структурно-планировочных элементов не соответствуют нормативным требованиям; нет альтернативных форм обслуживания.

4. Управленческое решение

4.1. Рекомендации по адаптации основных структурных элементов объекта:

№ п\п	Основные структурно-функциональные зоны объекта	Рекомендации по адаптации объекта (вид работы) *
1	Территория, прилегающая к зданию (участок)	ДЧ – И (К, О, Г, У) ДУ (С) Текущий или капитальный ремонт Предлагается обустройство в первой очереди, поскольку через неё осуществляется доступ ко всем остальным структурно-функциональным зонам объекта.
2	Вход (входы) в здание	ДЧ – И (О, Г, У) ДУ (С) ВНД (К) Текущий или капитальный ремонт Необходимо провести мероприятия по обустройству этой зоны в первой очереди, так как без её адаптации сам объект и его целевые зоны являются либо труднодоступными или полностью недоступными.
3	Путь (пути) движения внутри здания (в т.ч. пути эвакуации)	ДЧ – И (О, Г, У) ДУ (С) ВНД (К) Текущий или капитальный ремонт Предлагается обустройство во второй очереди, как требующее больших средств, времени, а также более сложных технических решений.
4	Зона целевого назначения здания (целевого посещения объекта)	ДЧ – И (О, У) ДУ (С, Г) ВНД (К) Текущий или капитальный ремонт Решение об обустройстве предлагается отнести на третий этап, т.к. требуются значительные затраты времени и средств на проведение ремонтно-строительных работ.
5	Санитарно-гигиенические помещения	ДЧ – И (О, Г, У) ДУ (С) ВНД (К) Текущий или капитальный ремонт

		Предлагается обустройство во второй очереди, как требующее больших средств, времени, а также более сложных технических решений
6	Система информации и связи (на всех зонах)	ДЧ – И (К, О, У) ДУ (С, Г) Текущий или капитальный ремонт Решение об обустройстве предлагается отнести на третий этап, так как перед адаптацией в указанном направлении необходимо завершить обустройство доступности предыдущих основных структурно-функциональных зон объекта.
7	Пути движения к объекту (от остановки транспорта)	ДЧ – И (О, Г, У) ДУ (С, К) Текущий или капитальный ремонт По согласованию с комитетом городского хозяйства администрации города Ставрополя
8.	Все зоны и участки	ДЧ – И (О, Г, У) ДУ (С) ВНД (К) Текущий или капитальный ремонт

4.2. Период проведения работ: по мере поступления финансирования.

4.3 Ожидаемый результат (по состоянию доступности) после выполнения работ по адаптации: ДП-В

4.4. Для принятия решения требуется согласование со Ставропольской городской организацией Ставропольской краевой организации Общероссийской общественной организации «Всероссийское общество инвалидов».

4.5. Информация может быть размещена на портале Ставропольского края «Доступная среда».

5. Особые отметки

ПРИЛОЖЕНИЯ:

Результаты обследования:

1	Территории, прилегающей к объекту	(Приложение 1)	на <u>4</u> л.
2	Входа (входов) в здание	(Приложение 2)	на <u>3</u> л.
3	Путей движения в здании	(Приложение 3)	на <u>3</u> л.
4	Зоны целевого назначения объекта	(Приложение 4)	на <u>3</u> л.
5	Санитарно-гигиенических помещений	(Приложение 5)	на <u>4</u> л.
6	Системы информации (и связи) на объекте	(Приложение 6)	на <u>4</u> л.
7	Результаты фотофиксации на объекте		на <u>4</u> л.
8	Пэтажные планы, паспорт БТИ		на ___ л.
9	Другое (в том числе дополнительная информация о путях движения к объекту)		на ___ л.

СОГЛАСОВАНО:

Полтавцев
Владислав
Сергеевич


Председатель
городской
Ставропольской
организации
общественной
«Всероссийское
инвалидов»

Ставропольской
организации
краевой
Общероссийской
организации
общество



УТВЕРЖДАЮ

Директор муниципального бюджетного
общеобразовательного учреждения средней
общеобразовательной школы № 18 города
Ставрополя


Т.В. Омеляненко
« 16 » ноября 20 18 г.

АНКЕТА

(информация об объекте социальной инфраструктуры) К ПАСПОРТУ ДОСТУПНОСТИ ОСИ

№ 1

1. Общие сведения об объекте

- 1.1. Наименование (вид) объекта объект образования.
- 1.2. Адрес объекта: г. Ставрополь, пр. Ботанический, д. 7.
 - отдельно стоящее здание, состоящее из 3 этажей, площадью - 4146,7м².
 - наличие прилегающего участка: да.
- 1.3. Год постройки зданий 1969г., последнего капитального ремонта: 2013г.
- 1.4. Дата предстоящих плановых ремонтных работ: при наличии финансирования.
- 1.5. Название организации (учреждения) муниципальное бюджетное общеобразовательное учреждение средняя общеобразовательная школа № 18 (сокращенное наименование – МБОУ СОШ № 18).
- 1.6. Юридический адрес организации (учреждения): 355029, г. Ставрополь, пр. Ботанический, д. 7.
- 1.7. Основание для пользования объектом: оперативное управление.
- 1.8. Форма собственности: государственная.
- 1.9. Территориальная принадлежность: муниципальная.
- 1.10. Вышестоящая организация: комитет образования администрации города Ставрополя.
- 1.11. Адрес вышестоящей организации, другие координаты: город Ставрополь, улица Шпаковская, дом 85.

2. Характеристика деятельности организации на объекте

- 2.1. МБОУ СОШ № 18 является объектом образования.
- 2.2. МБОУ СОШ № 18 предоставляет услуги в сфере образования.
- 2.3. МБОУ СОШ № 18 услуги населению предоставляются на заявительной основе на объекте.
- 2.4. МБОУ СОШ № 18 услуги в сфере образования предоставляются несовершеннолетним.
- 2.5. МБОУ СОШ № 18 услуги в сфере образования предоставляются всем категориям инвалидов.
- 2.6. Плановая мощность (посещаемость, вмест-ть, пропуск. способность) - 784чел.
- 2.7. Участие в исполнении ИПР инвалида, ребенка-инвалида: нет.

3. Состояние доступности объекта для инвалидов и других маломобильных групп населения (МГН)

3.1. Путь следования к объекту пассажирским транспортом

На остановочных пунктах вблизи МБОУ СОШ № 18 осуществляют высадку пассажиров: троллейбусы, следующие по маршрутам №№ 1, 7, 9, автобусы №№ 10, 12, 13, 37, маршрутные такси №№ 1, 8, 10, 12, 13, 19, 21, 31, 42, 48, 51.

3.2. Путь к объекту от ближайшей остановки пассажирского транспорта:

- 3.2.1. расстояние до объекта от остановки транспорта: 460 м;
 3.2.2. время движения (пешком) 15 мин;
 3.2.3. наличие выделенного от проезжей части пешеходного пути: да;
 3.2.4. перекрестки: да;
 3.2.5. информация на пути следования к объекту: нет;
 3.2.6. перепады высоты по пути: да;
 их обустройство для инвалидов на коляске: да (не везде).

3.3 Вариант организации доступности ОСИ

№ п/п	Категория инвалидов (вид нарушения)	Вариант организации доступности объекта (формы обслуживания)*
1.	Все категории инвалидов и МГН <i>в том числе инвалиды:</i>	Б
2	передвигающиеся на креслах-колясках	ВНД
3	с нарушениями опорно-двигательного аппарата	Б
4	с нарушениями зрения	ДУ
5	с нарушениями слуха	ДУ
6	с нарушениями умственного развития	Б

4. Управленческое решение

(предложения по адаптации основных структурных элементов объекта)

№ п/п	Основные структурно-функциональные зоны объекта	Рекомендации по адаптации объекта (вид работы) *
1	Территория, прилегающая к зданию (участок)	ДЧ – И (К, О, Г, У) ДУ (С) Текущий или капитальный ремонт Предлагается обустройство в первой очереди, поскольку через неё осуществляется доступ ко всем остальным структурно-функциональным зонам объекта.
2	Вход (входы) в здание	ДЧ – И (О, Г, У) ДУ (С) ВНД (К) Текущий или капитальный ремонт Необходимо провести мероприятия по обустройству этой зоны в первой очереди, так как без её адаптации сам объект и его целевые зоны являются либо труднодоступными или полностью недоступными.
3	Путь (пути) движения внутри здания (в т.ч. пути эвакуации)	ДЧ – И (О, Г, У) ДУ (С) ВНД (К) Текущий или капитальный ремонт Предлагается обустройство во второй очереди, как требующее больших средств, времени, а также более сложных технических решений.
4	Зона целевого назначения здания (целевого)	ДЧ – И (О, У) ДУ (С, Г) ВНД (К) Текущий или капитальный ремонт Решение об обустройстве предлагается отнести на третий этап, т.к. требуются значительные затраты

	посещения объекта)	времени и средств на проведение ремонтно-строительных работ.
5	Санитарно-гигиенические помещения	ДЧ – И (О, Г, У) ДУ (С) ВНД (К) Текущий или капитальный ремонт Предлагается обустройство во второй очереди, как требующее больших средств, времени, а также более сложных технических решений
6	Система информации и связи (на всех зонах)	ДЧ – И (К, О, У) ДУ (С, Г) Текущий или капитальный ремонт Решение об обустройстве предлагается отнести на третий этап, так как перед адаптацией в указанном направлении необходимо завершить обустройство доступности предыдущих основных структурно-функциональных зон объекта.
7	Пути движения к объекту (от остановки транспорта)	ДЧ – И (О, Г, У) ДУ (С, К) Текущий или капитальный ремонт По согласованию с комитетом городского хозяйства администрации города Ставрополя
8.	Все зоны и участки	ДЧ – И (О, Г, У) ДУ (С) ВНД (К) Текущий или капитальный ремонт

Размещение информации на портале Ставропольского края «Доступная среда» согласовано:

Омельяненко
Татьяна
Васильевна

Директор муниципального
бюджетного общеобразовательного
учреждения средней
общеобразовательной школы № 18
города Ставрополя



СОГЛАСОВАНО:

Полтавцев
Владислав
Сергеевич

Председатель Ставропольской
городской организации
Ставропольской краевой
организации общественной
организации «Всероссийское
общество инвалидов»

Ставропольской
организации
краевой
Общероссийской
организации
общество



I Результаты обследования:

1. Территории, прилегающей к зданию (участка)

МБОУ СОШ № 18 города Ставрополя, расположенного по адресу: г. Ставрополь, пр. Ботанический, д. 7.

№ п/п	Наименование функционально-планировочного элемента	Наличие элемента		Выявленные нарушения и замечания	Работы по адаптации объектов		
		есть/нет	№ фото		Содержание	Содержание	Виды работ
1.1	Вход (входы) на территорию	есть	1	Отсутствует доступная для восприятия всеми категориям инвалидов информация об объекте, вход не оборудован системой вызова персонала.	Г, К, О, С, У	Обустройство в первой очереди	Разместить на входе информацию об объекте, оборудовать кнопкой вызова персонала
1.2	Путь (пути) движения на территории	есть	1-4, 9	На территории по пути основного движения состояние бордюрного камня и асфальтного покрытия частично неудовлетворительное, занижения бордюрного камня отсутствуют	Г, К, О, С, У	Обустройство в первой очереди	Замена (ремонт) асфальтного покрытия, тротуарной плитки и бордюрного камня на территории, занижение (замена) бордюрного камня
1.3	Лестница (наружная)	нет			С	Обустройство во второй очереди, поскольку производство этих работ возможно только после замены (ремонта) имеющегося асфальтного покрытия.	Провести оснащение тактильными средствами покрытия пешеходных путей на расстоянии не менее 0,8 метров от входного узла.
1.4	Пандус (наружный)	нет					

1.5	Автостоянка и парковка	нет	1-4, 9	Отсутствуют специальные парковочные места для автотранспорта инвалидов	Г, К, О, С, У	Обустройство в первой очереди	Выделить не менее одного специализированного расширенного м/места для транспортных средств инвалидов, передвигающихся на кресле-коляске по согласованию с комитетом городского хозяйства
1.5.1	Места отдыха	нет	1-4, 9	На территории на основных путях движения не предусмотрены места отдыха, доступные для МГН	К, О, С	Обустройство в третьей очереди, поскольку производств этих работ возможно только после замены (ремонта) имеющегося асфальтного покрытия	Обустроить места отдыха, доступные для МГН, в соответствии с требованиями пп 4.3.1-4.3.3 СП 59.13330.12
1.6	Общие требования к зоне	есть	1-4, 9	Наличие основных физических, информационных и операционных барьеров, препятствующих свободному посещению объекта отдельными категориями инвалидов	Г, К, О, С, У	Обустройство в первой очереди, поскольку рассматриваемую зону осуществляется доступ ко всем остальным структурно-функциональным зонам объекта.	Проведение ранее перечисленных мероприятий, направленных на полное устранение имеющихся препятствий

II Заключение по зоне:

Наименование структурно-функциональной зоны	Состояние доступности* (к пункту 3.4 Акта обследования ОСИ)	Приложение № фото	Рекомендации по адаптации (вид работы) ** к пункту 4.1 Акта обследования ОСИ
Территория, прилегающая к зданию (участок)	<p>ДЧ – И (К, О, Г, У) Соответствие нормативам лишь некоторых функциональных элементов зоны для отдельных категорий инвалидов</p> <p>ДУ (С) Требования нормативных документов при планировании и строительстве не выполнены и обеспечение доступности возможно при организации помощи инвалиду со стороны персонала.</p>	1-4, 9	<p>ДЧ – И (К, О, Г, У) ДУ (С) Текущий или капитальный ремонт Обустройство в первой очереди, поскольку через рассматриваемую зону осуществляется доступ ко всем остальным структурно-функциональным зонам объекта.</p>

**I Результаты обследования:
2. Входа (входов) в здание**

МБОУ СОШ № 18 города Ставрополя, расположенного по адресу: г. Ставрополь, пр. Ботанический, д. 7.

№ п/п	Наименование функционального планировочного элемента	Наличие элемента		Выявленные нарушения и замечания		Работы по адаптации объектов	Виды работ
		есть/нет	№ фото	Содержание	Значимость для инвалида (категория)		
2.1	Лестница (наружная)	есть	2-5, 9	Проступи и подступенки на входах в учреждении выполнены с нарушением имеющихся нормативов Имеющиеся поручни либо отсутствуют, либо не соответствуют действующим техническим требованиям, не являются двухсторонними	О, С	Обустройство в первой очереди. Обустройство во второй очереди, поскольку производство этих работ возможно только после замены (ремонта) имеющейся входных групп	Произвести реконструкцию как минимум двух лестниц в здании. Заменить одиночные (двойные) ступени плавными съездами с уклоном не более 8%.
				Отсутствуют предупреждающие тактильно-контрастные указатели, а также контрастные полосы на первой и последней ступенях лестничного марша	С	Обустройство во второй очереди, поскольку производство этих работ возможно только после замены (ремонта) имеющейся входной группы	Разместить тактильно-контрастные указатели, а также контрастные полосы на первой и последней ступенях лестничного марша

2.2.	Пандус (наружный)	нет	2-5, 9	последней ступенях марша Отсутствует доступ в учреждение инвалидам, перемещающимся на кресле-коляске	К	Обустройство в первой очереди	Обустроить стационарные пандусы с уклоном в 5%, по краям марша предусмотреть бортики, а также ограждения с поручнями.
2.3	Входная площадка (перед дверью)	есть	2-5, 9	Размеры не всех входных площадок не соответствуют предъявляемым требованиям относительно размеров, отсутствуют навесы и водоотводы	К	Обустройство в первой очереди	Произвести реконструкцию обустраиваемых входных площадок, увеличив их площадь для обеспечения разворота кресла-коляски в сравнении с открываемой дверью, оборудовать площадки навесами и водоотводами
2.4	Дверь (входная)	есть	2-5, 9	Отсутствует маркировка доступного входа и знака, указывающего на доступность здания	Г, К, О, С, У	Обустройство в первой очереди	Выполнить мероприятия, направленные на обеспечение опознавание входных дверей и установку знака
				Отсутствует механизм, обеспечивающий задержку автоматического закрывания дверей	К	Обустройство в первой очереди	Установить механизм, обеспечивающий задержку автоматического закрывания дверей не менее 5 сек.
				Имеется завышенный перепад высоты порогов дверей	К	Обустройство в первой очереди	Занизить перепад высоты порогов, довести до нормативно разрешённого 0,014м.
2.5	Тамбур	есть	5	Ширина не всех тамбуров не соответствует предъявляемым требованиям.	Г, К, О, С, У	Обустройство в первой очереди	Свести к минимуму разность отметок тротуара и тамбура, устранить несоответствие ширины тамбуров при

I Результаты обследования:

3. Пути (путей) движения внутри здания (в том числе путей эвакуации)

МБОУ СОШ № 18 города Ставрополя, расположенного по адресу: г. Ставрополь, пр. Ботанический, д. 7.

№ п/п	Наименование функционально-планировочного элемента	Наличие элемента		Выявленные нарушения и замечания		Работы по адаптации объектов	
		ЕСТЬ/НЕТ	№ фото	Содержание	Значимость для инвалида (категория)	Содержание	Виды работ
3.1	Коридор (вестибюль, зона ожидания, галерея, балкон)	есть	5-8, 10-11, 13, 15, 18, 20	Отсутствуют технические средства информирования, ориентирования и сигнализации	Г, К, О, С, У	Обустройство в первой очереди	Разместить средства информирования и ориентирования и сигнализации
				Отсутствуют зоны отдыха на два-три места, в том числе для инвалидов в креслах-колясках.	К, О, С	Обустройство в первой очереди	Обустроить места отдыха
3.2	Лестница (внутри здания)	есть	7-8, 10, 13, 20	В коридорах по пути движения имеются перепады высот, препятствующие свободному передвижению МГН	К, О, С	Обустройство в первой очереди	Имеющиеся перепады высот заменить плавными съездами уклоном не более 8%.
				Отсутствуют технические средства информирования, ориентирования и сигнализации, не оборудованы	Г, К, О, С, У	Обустройство в первой очереди	Разместить технические средства информирования, ориентирования и сигнализации, оборудовать двухсторонними поручнями

				двухсторонними поручнями						
3.3	Пандус (внутри здания)	нет	7-8, 10, 13, 20	Техническая возможность обустройства безопасного пандуса отсутствует	К	-	-	-	-	-
3.4	Лифт пассажирский (или подъемник)	нет	7-8, 10, 13, 20	Отсутствует	К, О, С	Обустройство в первой очереди	Приобретение и установка стационарного подъемников наклонного перемещения (либо альтернативно ступенькохода)			
3.5	Дверь	есть	2, 4, 5-6, 11, 13, 15, 18	Отсутствуют дублированные рельефными знаками, информирующие обозначения помещений	Г, С, У	Обустройство в первой очереди	Установить дублированные рельефные знаки, информирующие обозначения помещений			
				Имеющиеся дверные проёмы по пути движения имеют пороги и перепады высот пола более нормативно разрешённого 0,014м., их ширина составляет менее 0,9м.	К, О, С	В связи с тем, что производство этих работ будет связано с значительными затратами времени и средств, их обустройство предлагается произвести во второй очереди	Произвести реконструкцию и замену имеющихся дверных проёмов и полотен, не соответствующих требованиям предъявляемым требованиям			
				Отсутствует механизмы, обеспечивающие задержку автоматического закрывания дверей	К	Обустройство в третьей очереди, после реконструкции и замены дверных проёмов и полотен	Установить механизмы, обеспечивающие задержку автоматического закрывания дверей			
				Не нанесена яркая контрастная маркировка	С	Обустройство в первой очереди	Нанести яркую контрастную маркировку на уровне от 1,2 м до 1,5 м от поверхности пешеходного пути (высотой не менее 01 м. и шириной не менее 0,2 м.)			

3.6	Пути эвакуации (в т.ч. зоны безопасности)	есть	5-8, 10-11, 13, 15, 18, 20	Отсутствие доступного эвакуационного выхода, безопасной зоны	Г, К, О, С, У	Обустройство в первой очереди	Обустроить плавный съезд на эвакуационном выходе, уклоном не более 5-8%, создать безопасную зону на втором этаже.
	ОБЩИЕ требования к зоне	есть	5-8, 10-11, 13, 15, 18, 20	Наличие основных физических, информационных и операционных барьеров, препятствующих свободному посещению объекта отдельными категориями инвалидов	Г, К, О, С, У	Обустройство в первой очереди, поскольку через рассматриваемую зону осуществляется доступ к зоне целевого назначения объекта.	Проведение ранее перечисленных мероприятий, направленных на полное устранение имеющихся препятствий

II Заключение по зоне:

Наименование структурно-функциональной зоны	Состояние доступности* (к пункту 3.4 Акта обследования ОСИ)	Приложение № фото	Рекомендации по адаптации (вид работы)**
Путь (пути) движения внутри здания (в том числе пути эвакуации)	<p>ДЧ - И (О, Г, У) Соответствие нормативам лишь некоторых функциональных элементов зоны для отдельных категорий инвалидов.</p> <p>ДУ (С) Требования нормативных документов при планировании и строительстве не выполнены и обеспечение доступности возможно при организации помощи инвалиду со стороны обслуживающего персонала</p> <p>ВНД (К) Параметры структурно-планировочных элементов не соответствуют нормативным требованиям; нет альтернативных форм обслуживания.</p>	5-8, 10-11, 13, 15, 18, 20	<p>к пункту 4.1 Акта обследования ОСИ</p> <p>ДЧ - И (О, Г, У) ДУ (С) ВНД (К) Предлагается обустройство во второй очереди, как требующее больших средств, времени, а также более сложных технических решений</p>

И Результаты обследования:
4. Зоны целевого назначения здания (целевого посещения объекта)
Вариант I – зона обслуживания инвалидов

МБОУ СОШ № 18 города Ставрополя, расположенного по адресу: г. Ставрополь, пр. Ботанический, д. 7.

№ п/п	Наименование функционально-планировочного элемента	Наличие элемента		Выявленные нарушения и замечания		Работы по адаптации объектов	
		есть/нет	№ фото	Содержание	Значимость для инвалида (категория)	Содержание	Виды работ
4.1	Кабинетная форма обслуживания	есть	19	Отсутствуют технические средства информирования, ориентирования и сигнализации Имеющиеся дверные проёмы по пути движения частично имеют пороги и перепады высот пола более нормативно разрешённого 0,014м., их ширина составляет менее 0,9м.	Г, К, О, С, У	Обустройство в первой очереди	Разместить технические средства информирования и ориентирования и сигнализации Произвести реконструкцию и замену имеющихся дверных проёмов и полов
4.2	Зальная форма обслуживания	есть	19	Отсутствует пространство, достаточное для самостоятельного разворота инвалида на кресло-коляске Отсутствуют места для зрителей в креслах-колясках и сопровождающих, для зрителей с нарушением слуха, с нарушением	К	Обустройство в первой очереди	Свободное пространство в кабинетах привести в соответствие: не менее 0,9х1,5м. (около столов и других мест обслуживания) Оборудовать места для зрителей в креслах-колясках и сопровождающих, для зрителей с нарушением слуха, с нарушением

4.3	Прилавочная форма обслуживания	есть	19	Отсутствует пространство, достаточное для самостоятельного разворота инвалида на кресло-коляске	К	Обустройство в первой очереди	зрения (в том числе, в сопровождении собаки-проводника), для людей с нарушением опорно-двигательного аппарата	Свободное пространство в кабинетах привести в соответствие: не менее 0,9х1,5м. (около столов и других мест обслуживания). Поверхность столов индивидуального пользования, и других мест обслуживания, используемых посетителями на креслах-колясках, должна находиться на высоте не более 0,8м.
4.4	Форма обслуживания с перемещением по маршруту	нет						
4.5	Кабина индивидуального обслуживания	нет						
	ОБЩИЕ требования к зоне	есть	19	Наличие основных физических, информационных и операционных барьеров, препятствующих свободному посещению объекта отдельными категориями инвалидов	Г, К, О, С, У	Обустройство в первой очереди, поскольку через рассматриваемую зону осуществляется доступ к зоне целевого назначения объекта.	Проведение ранее перечисленных мероприятий, направленных на полное устранение имеющихся препятствий	

II Заключение по зоне:

<p>Наименование структурно-функциональной зоны</p>	<p>Состояние доступности* (к пункту 3.4 Акта обследования ОСИ)</p>	<p>Приложение № фото</p>	<p>Рекомендации по адаптации (вид работы)** к пункту 4.1 Акта обследования ОСИ</p>
<p>Зона целевого назначения здания (целевого посещения объекта)</p>	<p>ДЧ-И (О, У) Соответствие нормативам лишь некоторых функциональных элементов зоны для отдельных категорий инвалидов. ДУ (С, Г) Требования нормативных документов при планировании и строительстве не выполнены и обеспечение доступности возможно при организации помощи инвалиду со стороны обслуживающего персонала. ВНД (К) Параметры структурно-планировочных элементов не соответствуют нормативным требованиям; нет альтернативных форм обслуживания.</p>	<p>19</p>	<p>ДЧ-И (О, У) ДУ (С, Г) ВНД (К) Текущий или капитальный ремонт Решение об обустройстве предлагается отнести на третий этап, т.к. требуются значительные затраты времени и средств на проведение ремонтно-строительных работ</p>

**I Результаты обследования:
5. Санитарно-гигиенических помещений**

МБОУ СОШ № 18 города Ставрополя, расположенного по адресу: г. Ставрополь, пр. Ботанический, д. 7.

№ п/п	Наименование функционально-планировочного элемента	Наличие элемента		Выявленные нарушения и замечания	Работы по адаптации объектов		
		есть/нет	№ фото		Значимость для инвалида (категория)	Содержание	Виды работ
5.1	Туалетная комната	есть	12, 14	Размеры кабины уборной составляют меньше нормативно разрешённых (2,2х2,25м.)	К	Обустройство в первой очереди	Произвести реконструкцию имеющейся уборной, сделав её универсальной и доступной
				В уборной не установлены стационарные и откидные опорные откидные поручни, поворотные или откидные сиденья	К, О	Обустройство во второй очереди, после реконструкции санитарно-бытового помещения	Установить стационарные и откидные опорные откидные поручни, поворотные или откидные сиденья
5.2	Душевая/ванная комната	нет	16	Отсутствует система тревожной сигнализации или двухсторонней громкоговорящей связи	Г, К, О, С, У	Обустройство во второй очереди, после реконструкции санитарно-бытового помещения	Оборудовать систему тревожной сигнализации или двухсторонней громкоговорящей связи
				отсутствует	Г, К, О, С, У	Обустройство в первой очереди	Обустроить душевую комнату, установить поддон (трап), сиденье, поручни, обеспечить

							наличие свободной зоны
5.3	Бытовая комната (гардеробная)	есть	соответствует	Г, К, О, С, У	-		-
	ОБЩИЕ требования к зоне	есть	Наличие физических, информационных и операционных барьеров, препятствующих свободному посещению отдельными категориями инвалидов	Г, К, О, С, У	Обустройство во второй очереди, как требующее больших средств, времени, а также более сложных технических решений.	Проведение перечисленных мероприятий, направленных на полное устранение имеющихся препятствий	ранее

II Заключение по зоне:

Наименование структурно-функциональной зоны	Состояние доступности* (к пункту 3.4 Акта обследования ОСИ)	Приложение № фото	Рекомендации по адаптации (вид работы)** к пункту 4.1 Акта обследования ОСИ
Санитарно-гигиенические помещения	ДЧ-И (О, Г, У) Соответствие нормативам лишь некоторых функциональных элементов зоны для отдельных категорий инвалидов ДУ (С) Основные требования нормативных документов при планировании и строительстве не выполнены и обеспечение доступности возможно при организации помощи инвалиду со стороны обслуживающего персонала ВНД (К) Параметры структурно-планировочных элементов не соответствуют нормативным требованиям; нет альтернативных форм обслуживания.	12, 14, 16	ДЧ-И (О, Г, У) ДУ (С) ВНД (К) Текущий или капитальный ремонт Обустройство во второй очереди, как требующее больших средств, времени, а также более сложных технических решений.

**I Результаты обследования:
6. Системы информации на объекте**

МБОУ СОШ № 18 города Ставрополя, расположенного по адресу: г. Ставрополь, пр. Ботанический, д. 7.

№ п/п	Наименование функционально-планировочного элемента	Выявленные нарушения и замечания		Работы по адаптации объектов			
		есть/нет	№ фото	Содержание	Значимо для инвалида (категория)	Содержание	Виды работ
6	Технические средства информирования ориентирования и сигнализации	есть	1-20	Отсутствуют	Г, К, О, С, У	В проектно-сметной документации при проведении ближайшего капитального ремонта и (или) реконструкции здания установить конкретный перечень определённого назначения необходимых технических средств (п. 6.5 СП 59.13330.2016).	При проведении капитального ремонта и (или) реконструкции здания обеспечить их установку
	ОБЩИЕ требования к зоне		1-20	Наличие информационных барьеров, препятствующих свободному посещению объекта отдельными категориями инвалидов	Г, К, О, С, У	Обустройство в третьей очереди, так как перед адаптацией в указанном направлении необходимо завершить обустройство доступности предыдущих 5 основных структурно-функциональных зон.	Установить технические средства информирования ориентирования и сигнализации.

II Заключение по зоне:

Наименование структурно-функциональной зоны	Состояние доступности* (к пункту 3.4 Акта обследования ОСИ)	Приложение № фото	Рекомендации по адаптации (вид работы)** к пункту 4.1 Акта обследования ОСИ
Система информации и связи (на всех зонах)	<p>ДЧ-И (К, О, Г, У) Соответствие нормативам лишь некоторых функциональных элементов зоны для отдельных категорий инвалидов</p> <p>ДУ (С) Требования нормативных документов при планировании и строительстве не выполнены и обеспечение доступности возможно при организации помощи инвалиду со стороны обслуживающего персонала</p>	1-20	<p>ДЧ – И (К, О, Г, У) ДУ (С) Текущий или капитальный ремонт Решение об обустройстве предлагается отнести на третий этап, так как перед адаптацией в указанном направлении необходимо завершить обустройство доступности предыдущих основных структурно-функциональных зон объекта.</p>

Фото 1

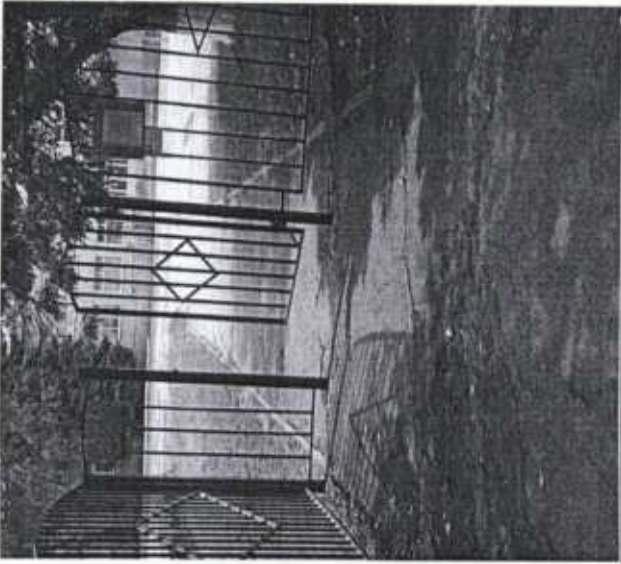


Фото 2

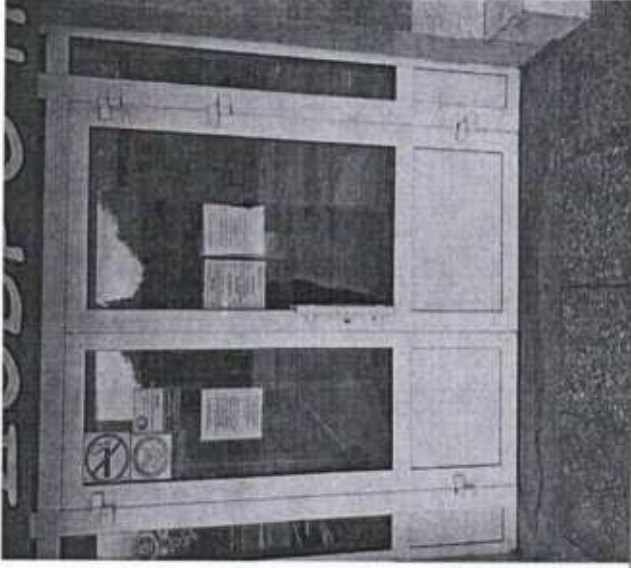


Фото 3

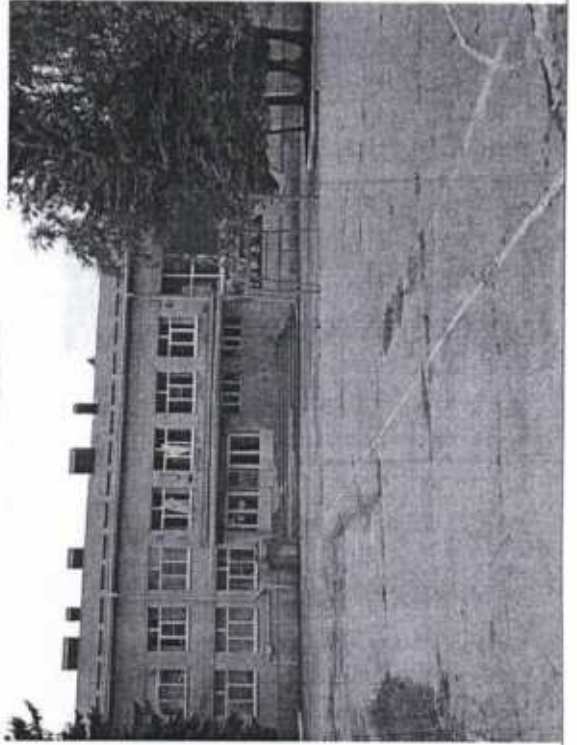


Фото 4

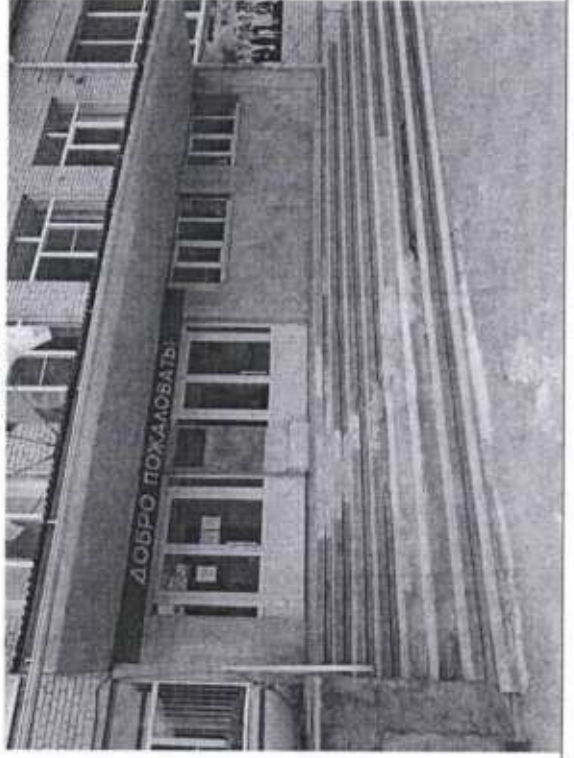


Фото 5

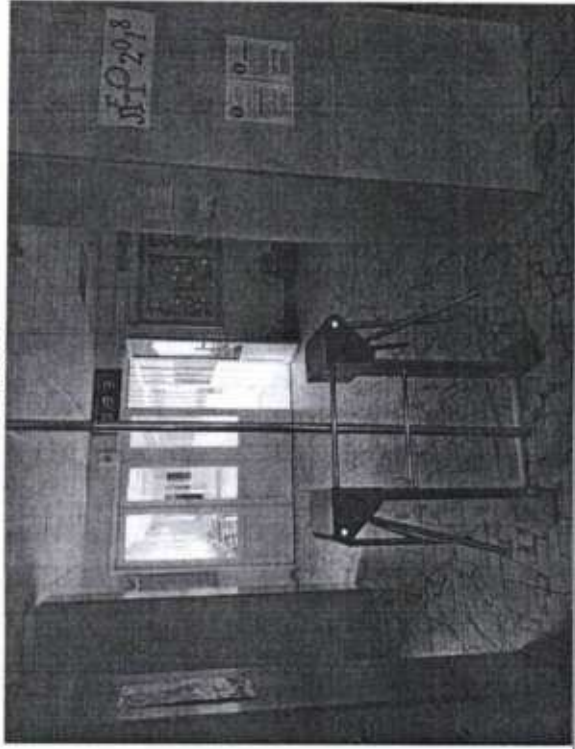


Фото 6

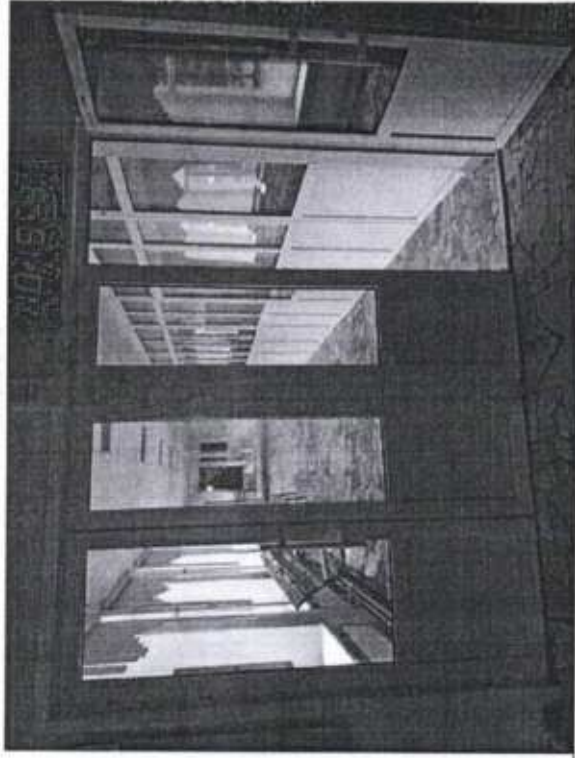


Фото 7

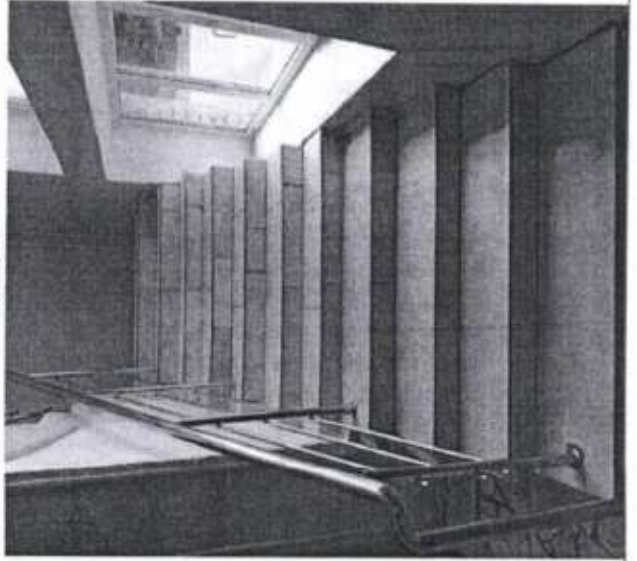


Фото 8



Фото 9

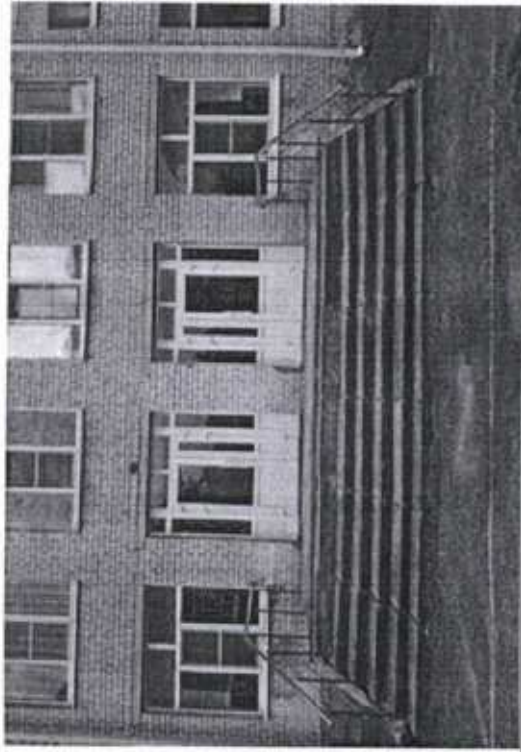


Фото 10

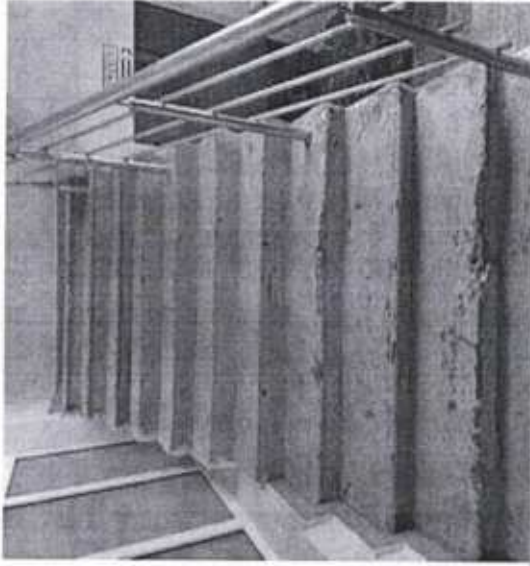


Фото 11

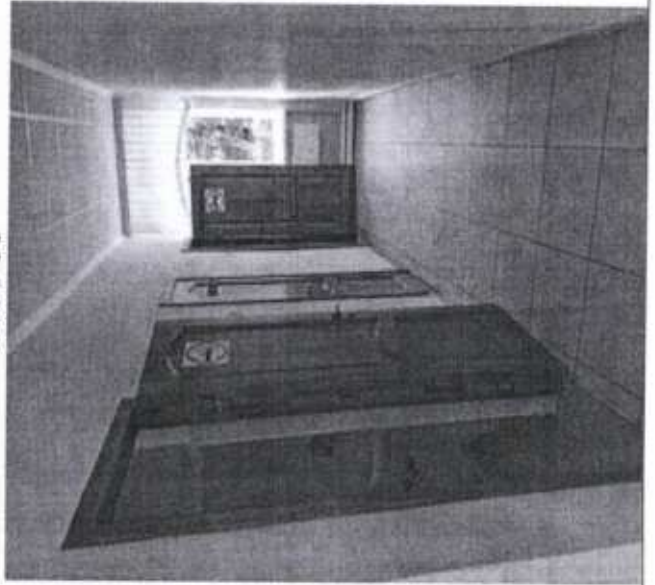


Фото 12

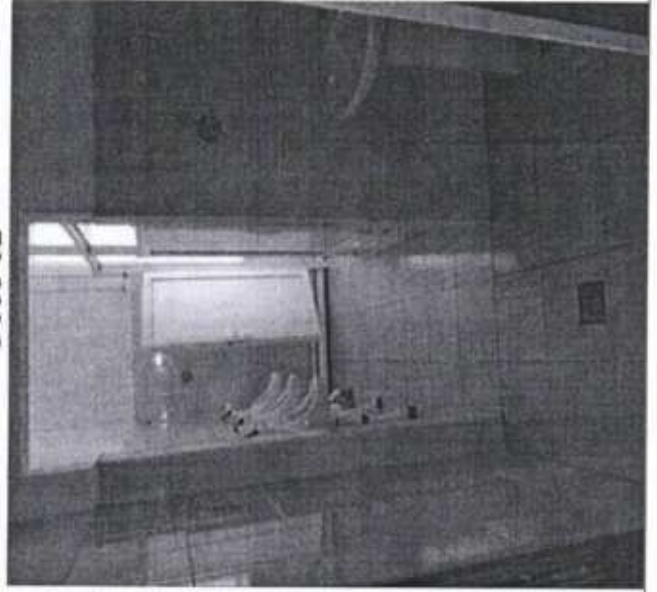


Фото 14



Фото 16

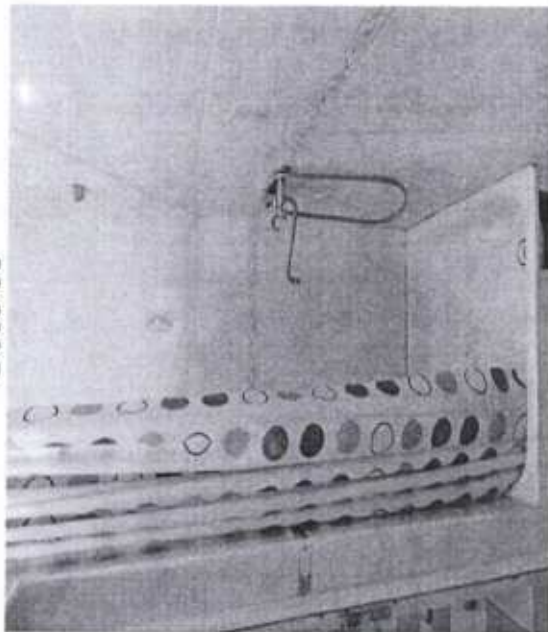


Фото 13

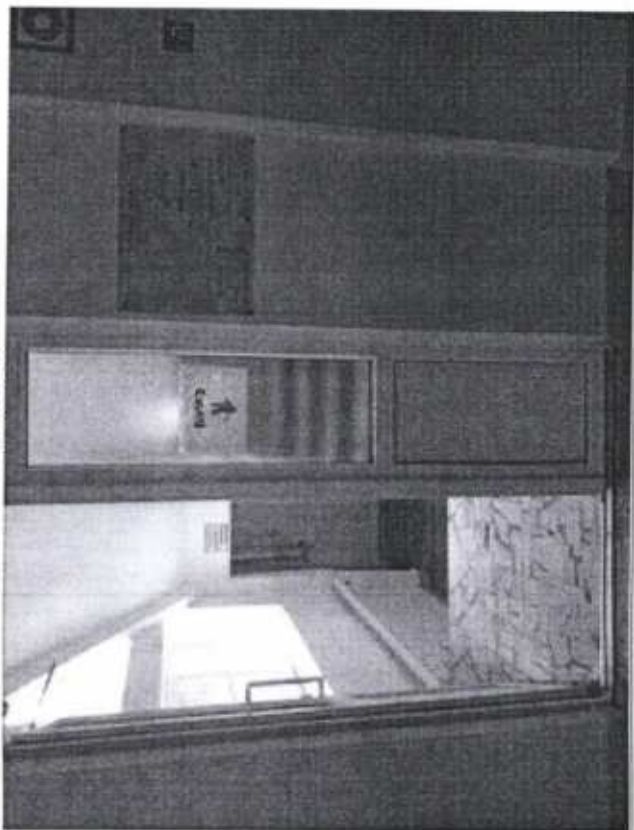


Фото 15



Фото 17

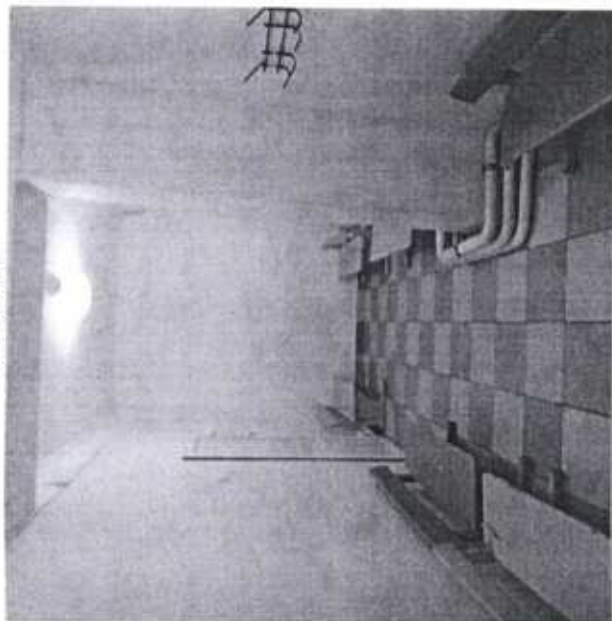


Фото 18



Фото 19



Фото 20

